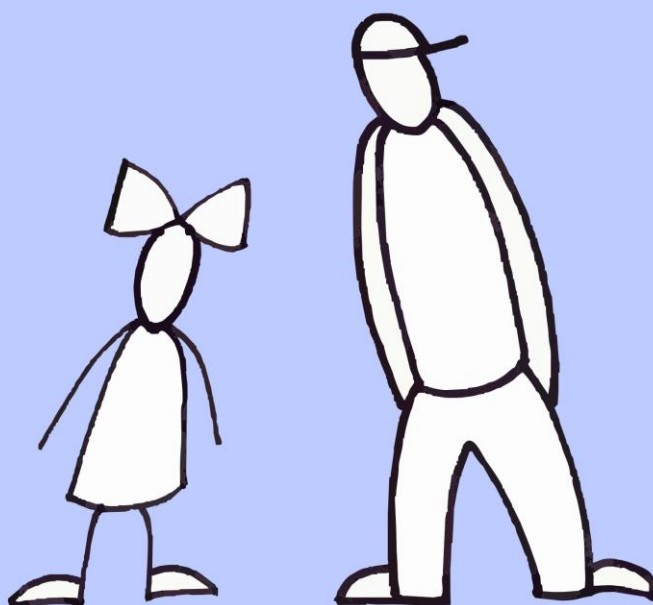


ZÁKLADNÍ ŠKOLA DAMBOŘICE
okres Hodonín, příspěvková organizace

ŠKOLNÍ VZDĚLÁVACÍ PROGRAM

MÁŠ NA TO !

ŠKOLNÍ DRUŽINY



Platnost: 1. 9. 2016
Čj.: ZŠ Dam 190/2016-14

Podpis ředitele školy:

Razítko školy:

Motto:

**Děti jsou hosté,
kteří hledají cestu**

Christel Schweizerová

OBSAH

Identifikační údaje

1. Poslání školní družiny
2. Cíle výchovně vzdělávací práce
3. Materiální, personální a ekonomické podmínky
4. Podmínky přijímání dětí, průběh a ukončování výchovně vzdělávacího procesu
5. BOZP
6. Metody a formy výchovně vzdělávací práce
7. Obsah výchovně vzdělávací práce

Identifikační údaje

Školní družina Základní školy Dambořice, okr. Hodonín, příspěvková organizace
Dambořice, Farní 466, PSČ 696 35
Vychovatelka: Ivana Kroutilová
Telefon: 602 644 328
www.zsdamborice.cz

Zřizovatel:
Obec Dambořice

Platnost dokumentu:
Od 1. 9. 2016

Čj.: ZŠ Dam 190/2016 - 14

1. Poslání školní družiny

Školní družina je školské zařízení, které je vnímáno jako přechod mezi vyučováním a pobytem žáka v rodině a má funkci výchovně vzdělávací, relaxační, regenerační, kompenzační a sociální.

Naše školní družina nabízí :

- bezpečný a přátelský prostor
- otevřenost a toleranci
- nestresující, estetické prostředí
- podnětný, rozmanitý program
- aktivity rozvíjející kreativitu
- činnosti podporující projevy individuálního nadání, ale i pocit sounáležitosti při týmové práci
- podporu iniciativy, nápaditosti a samostatnosti
- možnost setkávání s postiženými dětmi

Školní družina usiluje o výchovu všestranně harmonicky rozvinutého člověka. Formou cílené motivace, a nabídkou alternativních aktivit v širším časovém úseku, se snaží /nenásilnou formou/ zapojit žáky do všech nabízených činností. Vyšším posláním je vytváření návyků na účelné trávení volného času.

Činnosti jsou členěny na :

- průběžné
- pravidelné

Nelze mezi nimi obsahově vést přesnou hranici, jsou sdružovány do bloků.

Součástí programu ŠD je i příprava na vyučování, uskutečňovaná většinou formou didaktických her a práce s encyklopediemi, časopisy, výukovými programy na PC, nebo začleněním do jiných, většinou zájmových činností.

2. Cíle výchovně vzdělávací práce

Ve školní družině nejsou hlavní součástí výchovné práce vědomosti žáků, ale zejména sociální dovednosti. Nejde o školní výkon žáka, jde zejména o kvalitu jeho sociálních vztahů k vrstevníkům.

Výchovně vzdělávací proces ve školní družině přispívá k rozvoji klíčových kompetencí každého jedince. Cílem je navázat na základy položené ve vzdělávání předškolním a vhodně doplňovat kompetence získávané při výchově v rodině a školní výuce. Vše je založeno na přímých zážitcích z činnosti družiny a propojeno s reálnými životními situacemi. Soubor znalostí, schopností a dovedností slouží k vytváření postojů a hodnot.

Klíčové kompetence, které si žák buduje v průběhu čtyřletého výchovně vzdělávacího cyklu ve školní družině:

- kompetence k učení /1/
- kompetence k řešení problémů /2/
- kompetence komunikativní /3/
- kompetence sociální a interpersonální /4/
- kompetence občanské a činnostní /5/
- kompetence k trávení volného času /6/

Kompetence k učení:

- učí se spontánně, ale také vědomě
- klade si otázky, hledá na ně odpovědi
- informace vybírá z různých zdrojů / sdělovací prostředky, literatura, vlastní i cizí zkušenost /
- samostatně pozoruje konkrétní jev /společenský, přírodní.../, vyvozuje z něj poučení
- získané vědomosti dává do souvislostí
- zkušenosti uplatňuje v praxi
- odhadne své schopnosti k dané činnosti
- započatou práci dokončí
- snaží se zdokonalit, hodnotit sám sebe /své pokroky i nedostatky/
- objektivně porovná výsledky své práce s výsledky práce vrstevníků, dokáže ocenit práci druhých

Kompetence k řešení problémů:

- dokáže rozpoznat závažnost problému
- odhadne svoje síly k vyřešení daného problému
- při řešení vychází z předchozí zkušenosti
- chápe, že vyhýbání se problému nevede k cíli
- rozlišuje správná a chybná řešení
- spontánně vymýšlí řešení nová
- vysvětlí a obhájí svoje postupy při řešení problému
- dokáže uznat svoji chybu, dát přednost vhodnějšímu postupu, omluvit se

Kompetence komunikativní:

- ovládá řeč, rozšiřuje si slovní zásobu četbou, poslechem
- začíná kontakt přiměřeným pozdravem
- používá zdvořilostní fráze
- rozlišuje spisovnou a hovorovou řeč
- rozliší cizí jazyk od jazyka mateřského
- snaží se o aktivní naslouchání druhým, ale neskáče do řeči
- vyjadřuje vhodně formulovanými větami myšlenky, otázky a odpovědi
- vhodně používá vyhledané či získané informace
- komunikuje bez ostychu s vrstevníky i dospělými
- dokáže vyjádřit své pocity nejen řečí, ale i vhodnými gesty
- komunikace je kultivovaná, nepoužívá vulgarismy

Kompetence sociální a interpersonální:

- váží si sám sebe a svých dovedností, ocení přednosti druhých
- o svých činech samostatně rozhoduje a uvědomuje si odpovědnost za důsledky svého chování
- rozpozná vhodné a nevhodné chování, vnímá nespravedlnost, agresivitu a šikanu
- nevhodným společenským jevům se dokáže bránit, nestydí se požádat o pomoc
- má přirozený respekt ke starším
- je ohleduplný, pomáhá mladším, hendikepovaným, není lhostejný k problémům druhých
- ve skupině spolupracuje, dokáže se prosadit, obhájit svůj názor, ale i podřídit se názoru většiny
- snaží se ovládnout emoce ve vypjatých situacích
- je tolerantní k odlišnostem mezi lidmi

Kompetence občanské a činnostní:

- účastní se plánování činností, rozhoduje se svobodně při jejich výběru na základě svých schopností a dovedností, aktivně se zapojuje, řídí svoji činnost a také ji hodnotí
- spoluvytváří pravidla společného soužití, dodržuje je
- váží si výsledků práce a úsilí druhých, záměrně je nepoškozuje
- uvědomuje si svoji spoluzodpovědnost za bezpečnost prostředí, ve kterém žije, podílí se na jeho vytváření a udržování
- je si vědom, že má svá práva i povinnosti, ctí práva druhých
- k úkolům a povinnostem přistupuje odpovědně, práci dokončuje

Kompetence k trávení volného času:

- rozlišuje vhodné a nevhodné nabídky k trávení volného času
- orientuje se v možnostech smysluplného trávení volného času
 - vybírá si zájmové činnosti dle svých vloh
- rozvíjí své zájmy v individuálních i skupinových činnostech

- posiluje své slabší stránky s pomocí nadanějších vrstevníků, rozvíjí svoje nadání v činnostech, ve kterých vyniká
- rozvíjí si schopnost spolupracovat v týmu a nabízet využití svých předností v jeho prospěch

Každý jedinec je nezaměnitelná individualita. K naplňování jednotlivých kompetencí v plné šíři dochází postupně, nestejným tempem, v průběhu celého čtyřletého výchovně vzdělávacího cyklu.

3. Materiální, personální a ekonomické podmínky

Na základě ustanovení zákona č. 561/2004 Sb. a vyhlášky č. 74/2005 Sb. o zájmovém vzdělávání škola zřizuje oddělení školní družiny. Každé je naplňováno do počtu 25 denně pravidelně docházejících zapsaných žáků. Kapacita je 75 žáků.

Podmínky materiální:

- školní družina má k dispozici dvě pracoviště
- první družina je plně vybavená místnost v nové přístavbě, která je propojená se školní třídou
- hygienické zařízení je umístěno na stejné chodbě
- klidová zóna je řešena dvojpalandou s hracím domkem a závěsným látkovým křeslem
- ke společnému setkávání, ale i k provozování nenáročných pohybových aktivit, slouží otevřený prostor bez nábytku, vybavený dvojicí žebřin se žíněnkou
- pohybové dovednosti si mohou žáci ověřit na malé lezecké stěně a skluzavce, které jsou součástí dvojpalandy
- k řízeným skupinovým pracovním a výtvarným činnostem slouží kout se stolkem pro šest žáků vybavený skříňkami s výtvarným materiálem a umyvadlem
- ke spontánním klidovým činnostem je využíván stůl pro tři pod oknem, popř. lavice ve třídě
- ve skříních a kontejnerech je dostatečné množství stavebnic, hraček a her
- všechny tyto potřeby, včetně sportovních a výtvarných, jsou obnovovány a průběžně doplňovány
- knihy umístěné v družině jsou součástí školní knihovny, dále je k dispozici předplacený časopis Pastelka
- druhé prostory se nacházejí v budově se samostatným vchodem a jsou vybaveny podobně jako místnost v nové přístavbě (herna a klidová část)
- žáci využívají tělocvičnu, cvičnou kuchyňku, keramickou dílnu, učebnu s multimediální tabulí v přízemí, geopark, školní dvůr a hřiště v blízkosti školy

Podmínky personální:

- v jednom oddělení družiny pracuje, na zkrácený úvazek, všestranná a zkušená vychovatelka s odpovídajícím vzděláním a dlouholetou praxí v oboru, která se pravidelně účastní dalšího vzdělávání pedagogických pracovníků
- ve druhém pracuje začínající vychovatelka s odpovídajícím vzděláním na zkrácený úvazek
- vytvářejí žákům otevřené, bezpečné a komunikativní prostředí
- připravují pestrý výchovně vzdělávací program
- podporují dodržování pravidel společenského chování, upevňují hygienické návyky žáků
- respektují rodiči nastavený životní styl, udržují s nimi písemný i osobní kontakt, vycházejí jim vstříc
- dbají na prezentaci družinové práce na veřejnosti
- spolupracují se SRPŠ, pomáhá s tvorbou programu na akce pro děti
- udržují kontakt s obecní lidovou knihovnou
- spolupracují s Domovem pro postižené děti LILA v Otnicích a se sociální komisí obecního úřadu

Podmínky ekonomické:

- provoz a vybavení školní družiny materiálem hradí zřizovatel, využit je i příspěvek ze státního rozpočtu na každého zapsaného žáka
- mzda vychovatelek je zabezpečena z mzdových prostředků školy
- rodiče, z rozhodnutí obecního zastupitelstva, na činnost školní družiny nepřispívají
- finanční prostředky jsou účelně využívány v průběhu celého školního roku
- jsou-li pořádány akce za finanční spoluúčasti rodičů, je vyúčtování předloženo ředitelce školy a k nahlédnutí rodičům

4. Podmínky přijímání žáků, průběh a ukončování výchovně vzdělávacího procesu

- školní družina je určena žákům prvního stupně základní školy
- přihlašování / vyplnění zápisního lístku s uvedením rozsahu docházky a způsobu odchodu z družiny/ a odhlašování žáků je prováděno na základě písemné žádosti zákonného zástupce, žák je přijat na jeden školní rok
- o zařazení žáka do školní družiny rozhoduje ředitelka školy
- omluvu nepřítomnosti a odchylky od docházky sdělují rodiče písemně vychovatelce
- provozní doba je od 11,50 do 16,10 hodin
- odchody žáků jsou stanoveny, s ohledem na celistvost průběhu pravidelných činností, na dobu od 15,10 hodin
- činnosti družiny se mohou zúčastnit i žáci nezařazení do ŠD, pokud není přítomen plný počet žáků stanovený pro skupinu
- do družiny mohou být dočasně umísťováni žáci, kteří do ní nejsou přihlášení, např.
 - v době neplánovaného přerušení výuky a při dělených hodinách, nesmí však být překročen nejvýše povolený počet žáků v oddělení
- podle § 16 a § 17 zákona 561/2004 Sb. školského zákona je možné do školní družiny přijmout žáka se specifickými vzdělávacími potřebami i žáka mimořádně nadaného
- v době řádných prázdnin v průběhu školního roku není provoz školní družiny zajištěn
- v době mimořádného volna je činnost školní družiny zajištěna s případným omezením hygienika
- školní družina může, v průběhu stanovené provozní doby, zřizovat zájmové kroužky, jejichž členové mohou být i žáci, kteří nejsou přihlášení k pravidelné docházce
- na hodnocení a klasifikaci chování žáka ve školní družině se vztahují ustanovení vyhlášky o základní škole, tj. udělování napomenutí, důtky tř. učitele, důtky ředitelky školy, klasifikace sníženou známkou z chování na vysvědčení
- pokud žák soustavně porušuje školní řád, nekázní narušuje činnost ŠD, ohrožuje zdraví a bezpečnost ostatních nebo dlouhodobě svévolně nenavštěvuje družinu, může být rozhodnutím ředitelky školy vyloučen
- tento akt nemá povahu správního řízení /ředitelka nevydává rozhodnutí, není možnost odvolání rodičů/

5. BOZP

Školní družina na sebe bere, v době pobytu žáků, odpovědnost za jejich bezpečnost, dodržení vhodných hygienických podmínek a ochranu jejich fyzického i psychického zdraví.

Popis podmínek pro bezpečné působení:

- prostory ŠD jsou umístěny v přízemí školy, v blízkosti sociálního zařízení
- všichni žáci jsou strážníky školní jídelny, která připravuje obědy; odpolední svačinu, včetně nápojů, si /dle uvážení rodičů / nosí z domu nebo využívají možnosti koupit si ji ve škole
- místnost družiny je prostorná, světlá, dobře větratelná, s tekoucí teplou i studenou vodou, pracovní nábytek není zcela vyhovující /činnost probíhá i v učebně /
- vybavení je pravidelně kontrolováno z hlediska bezpečnosti
- s pravidly BOZP jsou žáci seznámeni na začátku školního roku; s pravidly pobytu na ulici, v přírodě a v odborných učebnách průběžně; poučení je zaznamenáno do pedagogické dokumentace
- s obsahem Řádu školní družiny jsou seznámeni i rodiče
- pro žáky jsou zpracována srozumitelná pravidla chování, která jsou spolu s řádem vyvěšena v místnosti ŠD celoročně
- v případě úrazu je žákovi poskytnuta okamžitá první pomoc /vychovatelka je vyškolený zdravotník zotavovacích akcí/, ve složitějších případech je kontaktován lékař a rodiče
- jsou učiněna všechna opatření, aby nebezpečí úrazu bylo minimalizováno
- psychosociální podmínky jsou nastaveny tak příznivě, aby žáci cítili vstřícnost, toleranci, uznání a sounáležitost
- družina je prostředím ochrany před násilím a šikanou, jsou zde potlačovány i další patologické jevy
- je dodržován princip demokratického společenství
- důraz je kladen i na respekt a naplňování potřeb jedince

Viz přílohy:

- Řád školní družiny
- Pravidla bezpečné družiny
- Kritéria pro přijímání žáků

6. Metody a formy výchovně vzdělávací práce

Zájmové vzdělávání, které provádí naše školní družina, probíhá především vlastní činností žáků, jejich komunikací s okolím a získávání vlastní zkušenosti. Vše je založeno na přímých zážitcích z činnosti, vycházející částečně z individuální volby, dětské zvědavosti, potřeby zaměstnávat se, bavit se a sdílet se s ostatními.

Program je naplňován formou pravidelné činnosti /individuální, týmová práce a práce ve skupinách /, nabídkou odpočinkových i spontánních aktivit.

Metody používané při neřízené, spontánní, činnosti:

- pozorování, získávání zkušeností prožitkem
- experimentování, předvádění
- hra, individuální práce
- vlastní tvorba /ruční práce/, aktivizující hry
- práce ve dvojicích, ve skupině, partnerská „výuka“
- samostatné i skupinové řešení problémových situací
- hodnocení, sebehodnocení

Další metody používané při řízené činnosti:

- vyprávění, dramatizace, vycházka
- vyhledávání informací, řešení problémových situací
- rozhovor, diskuse, komunitní kruh, řízená diskuse v kruhu, skupinové sdílení
- prezentace výsledků a další

Formy práce při spontánní činnosti:

- odpočinek v klidové zóně, četba knih a časopisů
- tématické hry /domov, rodina, škola, doprava.../
- konstruktivní hry se stavebnicemi
- stolní hry, skládání puzzle obrázku a mozaiky
- volné kreslení, omalovánky, doplňovačky
- dramatizace pohádek

Formy práce při činnosti řízené:

- vycházky s pozorováním
- technické práce s různými druhy materiálu /papír, textil, karton, přírodniny, plast.../
- rukodělné práce s využitím různých výtvarných technik /kresba, malba, koláž, dekupáž, modelování, lepení, šití, kašírování.../
- besedy
- práce s knihou

- soutěžní hry, didaktické hry
- hudebně pohybové hry
- TV chvilky
- sportovní hry
- výukové programy na PC

Oživením jsou příležitostné akce a projekty, které nejsou zahrnuty do standardní týdenní skladby činností. Součástí programu je i příprava na vyučování.

Při všech těchto aktivitách jsou respektovány požadavky na volný čas žáka:

- požadavek pedagogického ovlivnění volného času, kdy vychovatelka navozuje a motivuje činnost a oceňuje výkony žáků
- požadavek dobrovolnosti, kdy se žák zapojí do jemu přiměřené činnosti na základě vlastního zájmu a dobré motivace
- požadavek zajímavosti a zájmovosti, s prvky pestrosti a neotřelých postupů, odlišných od postupů vyučovacích
- požadavek aktivity, kde je činnost volena tak, aby v nich mohly být přiměřeně úspěšní všichni žáci, aby se částečně podíleli na tvorbě a přípravě činnosti, na její realizaci i hodnocení
- požadavek citlivosti a citovosti, který závisí na prožívání kladných emocí v průběhu i po hodnocení ukončené činnosti, ale také návazný pocit radosti objevování nebo překonání překážek
- požadavek seberealizace, neboť činností žák objevuje svoje dobré stránky, je-li jeho snaha a jsou-li výsledky jeho práce kladně hodnoceny okolím

7. Obsah výchovně vzdělávací práce

Obsah výchovně vzdělávací práce, na základě požadavků pedagogiky volného času, navazuje na výuku ve škole, rozvíjí, prohlubuje a upevňuje vědomosti.

Žáci se snaží objevovat věci z nového úhlu pohledu, získávané vědomosti analyzovat, dávat je do souvislostí, řešit nové situace, problémy:

- získávají dovednosti a návyky, základy komunikace
- rozvíjejí poznání, že ačkoli jsme v mnoha ohledech odlišní, můžeme si rozumět
- máme svá práva, ale i povinnosti
- osvojují si pravidla společenského chování
- pracují v týmu, mladší napodobují modely chování starších
- rozvíjí svoje vnitřní kvality
- budují si hodnotový systém
- pěstují zdravý životní styl

Program školní družiny reflektuje vzdělávací obory základní školy zejména oblast Člověk a jeho svět. Je uplatňován integrovaný přístup plánování činností, náměty jsou sdružovány do tématických bloků / konkretizace v čtyřletém „Tematickém plánu školní družiny“/.

PRAVIDLA BEZPEČNÉ DRUŽINY

1. PO PŘÍCHODU DO ŠKOLNÍ DRUŽINY ODKLÁDÁM AKTOVKU NA URČENÉ MÍSTO
2. NA OBĚD ODCHÁZÍM S VYCHOVATELKOU NEBO S UČITELKOU
3. DODRŽUJI HYGIENICKÉ ZÁSADY / UMÝVÁM SI RUCI PŘED JÍDLEM, PO POUŽITÍ WC, PO PRÁCI S VÝTVARNÝM MATERIÁLEM /
4. POKUD SE NECÍTÍM DOBŘE NEBO SE ZRANÍM, OKAMŽITĚ TO OZNÁMÍM PANÍ VYCHOVATELCE
5. PŘI ODCHODU Z MÍSTNOSTI OZNÁMÍM DŮVOD PANÍ VYCHOVATELCE
6. K VYBAVENÍ A ZAŘÍZENÍ ŠKOLNÍ DRUŽINY SE CHOVÁM ŠETRNĚ, S VÝTVARNÝM MATERIÁLEM NEPLÝTVÁM
7. S NŮŽKAMI A OSTRÝMI PŘEDMĚTY PRACUJI VELMI OPATRNĚ POD DOHLEDEM DOSPĚLÉ OSOBY
8. NA ŽEBŘINÁCH CVIČÍM POD DOHLEDEM PANÍ VYCHOVATELKY
9. NESMÍM SAMOSTATNĚ MANIPULOVAT S ELEKTRICKÝM ZAŘÍZENÍM, S OKNY
10. PŘI POBYTU MIMO PROSTORY DRUŽINY SE ŘÍDÍM POKYNY PANÍ VYCHOVATELKY
11. PŘED ODCHODEM Z DRUŽINY VRÁTÍM VYPŮJČENÉ, NEPOŠKOZENÉ HRAČKY A UKLIDÍM SI PRACOVNÍ MÍSTO
12. MOJI NEPŘÍTOMNOST VE ŠKOLNÍ DRUŽINĚ OMLOUVAJÍ RODIČE PÍSEMNĚ
13. V PROSTORÁCH ŠKOLY / DRUŽINA, ŠATNA, CHODBA/ NEBĚHÁM
14. PŘI ODCHODU ZE ŠKOLY SI UKLIDÍM PŘEZŮVKY NA URČENÉ MÍSTO

ŘÁD ŠKOLNÍ DRUŽINY

Obecná ustanovení

Na základě ustanovení zákona č.561/2004 Sb.a o předškolním, základním, středním, vyšším odborném a jiném vzdělávání (školský zákon) v platném znění vydávám jako statutární orgán školy tuto směrnici. Směrnice je součástí organizačního řádu školy. Určuje pravidla provozu, stanoví režim ŠD, je závazný pro pedagogické pracovníky a má informativní funkci pro rodiče. Prokazatelné seznámení rodičů s tímto řádem provádí vychovatelka ŠD na začátku školního roku. Školní družina se ve své činnosti řídí zejména vyhláškou č. 74/2005 Sb. o zájmovém vzdělávání.

Poslání školní družiny

Školní družina tvoří ve dnech školního vyučování mezistupeň mezi výukou ve škole a výchovou v rodině. ŠD není pokračováním školního vyučování, má svá specifika, která ji odlišují od školního vyučování. Hlavním posláním ŠD je zabezpečení zájmové činnosti, odpočinku a rekreace žáků, částečně také dohledu nad žáky.

Přihlašování a odhlašování

1.1.Ve školní družině je určena jako zaměstnanec vychovatelka, která zajišťuje přihlašování a odhlašování žáků, předávání informací rodičům, vyřizování námětů a stížností.

1.2.O zařazení žáků do školní družiny rozhoduje ředitelka školy.

1.3.Rodiče nebo jiní zákonní zástupci žáka přihlášeného k pravidelné docházce do družiny sdělí družině rozsah docházky žáka a způsob odchodu žáka z družiny; tyto údaje jsou zaznamenány na zápisním lístku. Omluvu nepřítomnosti žáka v družině, odchylky od docházky žáka nebo pokud má žák odejít ze ŠD jinak či s jinou osobou, než je obvyklé a je uvedeno na zápisním lístku, sdělí rodiče tuto skutečnost družině písemně. Předem známou nepřítomnost žáka v družině zákonný zástupce oznámí písemně.

1.4.Přihlašování a odhlašování žáků ze ŠD je prováděno na základě písemných žádostí rodičů žáka.

2. Organizace činností

2.1.Provozní doba ŠD je od 7 hodin do 7⁵⁰ a od 11⁵⁰ do 16¹⁰.

Rozvrh činnosti družiny:

Aby nebyla narušována činnost družiny, jsou pro odchody stanoveny tyto doby: v 15¹⁰, v 15³⁰ a v 16¹⁰. Provoz ŠD končí v 16¹⁰ hodin. Žáci, které si do této doby nikdo z rodičů nevyzvedl, odcházejí samostatně domů. Při nevyzvednutí žáka do stanovené doby rodiči vychovatelka nejdříve podle možností informuje telefonicky rodiče žáka a osoby uvedené na přihlášce do ŠD, pokud je tento postup bezvýsledný, po ukončení provozu školy poučí žáka o BOZP (nejkratší cesta domů, dopravní kázeň...) a dohlédne na jeho odchod ze školy.

- 2.2 Oddělení ŠD se naplňuje nejvýše do počtu 25 žáků denně přítomných. Jedná se o žáky, kteří jsou v daný čas fyzicky přítomni.
- 2.3 Do ŠD přicházejí žáci po skončení vyučování pod vedením vyučujících. Pokud ostatní třídy končí později, předá žáky vychovatelce do ŠD vyučující, která vyučovala poslední hodinu.
- 2.4 Rozsah denního provozu ŠD a rozvrh činnosti stanovuje ředitelka školy.
- 2.5 Družina realizuje výchovně vzdělávací činnost ve výchově mimo vyučování, zejména formou průběžných a pravidelných činností; umožňuje žákům přípravu na vyučování.
3. **Průběžné činnosti** – mají odstranit únavu, zařazují se nejčastěji po obědě, popř. ráno pro žáky, kteří brzy vstávají a dále dle potřeby kdykoli během dne. Jde o klid na lůžku či lehátku, klidové hry a klidné zájmové činnosti, poslechové činnosti apod. Ale slouží i k regeneraci sil, pak převažuje odpočinek aktivní s náročnějšími pohybovými prvky. Hry a spontánní činnosti mohou být rušnější.
4. **Pravidelné činnosti** – rozvíjejí osobnost žáka, umožňují žákům seberealizaci kompenzaci možných školních neúspěchů, i další rozvoj pohybových dovedností a poznání. Jde o řízenou kolektivní nebo individuální činnost, organizovanou nebo spontánní aktivitu. Činnost může být organizována pro vybrané žáky z různých oddělení v zájmovém útvaru, které vede vychovatelka ŠD či jiný pedagog nebo rodič.
5. **Příprava na vyučování zahrnuje okruh činností související s plněním školních povinností**, není to však povinná činnost ŠD. Může jít o vypracování domácích úkolů (pouze se souhlasem rodičů, nikoli před 15. hodinou, vychovatelka žákům úkoly neopravuje), nebo zábavné procvičování učiva formou didaktických her (včetně řešení problémů), ověřování a upevňování školních poznatků v praxi při vycházkách, exkurzích a dalších činnostech; získávání dalších doplňujících poznatků při průběžné činnosti ŠD (např. vycházky, poslechové činnosti, práce s knihou a časopisy).
- 2.6 Činnosti družiny se mohou zúčastňovat i žáci nezařazení do družiny, pokud se této činnosti neúčastní plný počet žáků stanovených pro skupinu.
- 2.7. V době řádných prázdnin v průběhu školního roku není provoz ŠD zajištěn.
- 2.8. V době mimořádných prázdnin nebo mimořádného volna je činnost školní družiny zajištěna, s případným omezením podle pokynů hygienika.
- 2.9. Do ŠD mohou být dočasně umístováni žáci, kteří do ní nejsou přihlášení, např. při dělených hodinách, v době, kdy je z různých důvodů cíleně či neplánovaně přerušena výuka, nesmí však být překročen nejvýše přípustný počet žáků v oddělení.
- 2.10. Rozsah denního provozu projedná ředitelka se zřizovatelem. Ředitelka schvaluje podpisem na úvodní stránce přehledu výchovně vzdělávací práce týdenní skladbu zaměstnání, která obsahuje činnosti průběžné a pravidelné, pobyt venku a další aktivity. ŠD může v rámci své běžné činnosti, v průběhu stanovené provozní doby ŠD, zřizovat zájmové kroužky, jejichž členové mohou být i žáci, kteří nejsou přihlášení do ŠD k pravidelné docházce.

3. BOZP

3.1. Pro činnost ŠD platí stejná ustanovení o BOZP jako ve školním řádu, pokud ŠD pro svoji činnost využívá odborné učebny (např. tělocvična, cvičná kuchyňka, dílna...), řídí se příslušnými řády pro tyto učebny. Žáci přihlášení do ŠD jsou poučeni o BOZP a záznam o poučení proveden v přehledu výchovně vzdělávací práce.

- Pitný režim je zajištěn – prodej balené ovocné šťávy.

4. Chování žáků

4.1. Žák bez vědomí vychovatelky oddělení družiny neopouští. Za žáka, který byl ve škole a do ŠD se nedostavil, vychovatelka neodpovídá.

4.2. Doba pobytu žáka ve ŠD se řídí údaji uvedenými na zápisním lístku.

4.3. Ve ŠD se žák řídí pokyny vychovatelek, školním řádem a řádem školní družiny pro žáky, který je vyvěšen v učebně.

4.4. Na hodnocení a klasifikaci chování žáka ve ŠD se vztahují ustanovení vyhlášky o základní škole, tj. udělování napomenutí, důtky třídního učitele, důtky ředitelky školy, klasifikace sníženou známkou z chování na vysvědčení.

4.5. Pokud žák narušuje soustavně školní řád a činnost ŠD, může být rozhodnutím ředitelky z družiny vyloučen. Ředitelka může rozhodnout o vyloučení žáka ze ŠD, pokud tento žák soustavně nebo nějakým významným projevem porušil kázeň a pořádek, ohrožuje zdraví a bezpečnost ostatních, dlouhodobě svévolně nenavštěvuje ŠD nebo z jiných zvláště závažných důvodů. U ŠD základních škol a samostatných ŠD zřizovaných obcí nemá tento akt povahu správního řízení (ředitelka nevydává rozhodnutí, není možnost odvolání rodičů).

5. Dokumentace

5.1. V družině se vede tato dokumentace:

- a) zápisové lístky pro žáky, kteří jsou přihlášení k pravidelné docházce,
- b) přehled výchovně vzdělávací práce
- c) rámcový plán.

Mgr. Drahomíra Beková
ředitelka školy

Kritéria pro přijímání žáků do ŠD ZŠ v Dambořicích

Školní družina má kapacitu 75 žáků.

Přednostně jsou přijímáni mladší žáci zaměstnaných rodičů a děti prvního stupně dojíždějící do školy z okolních vesnic.

Jsou-li umístěni všichni žáci první až čtvrté třídy, kteří splňují tuto podmínku a kapacita není naplněna, volná místa budou nabídnuta žákům rodičů, kteří jsou registrovaní na úřadu práce a aktivně si hledají zaměstnání nebo jsou zařazeni do rekvalifikačních kurzů ÚP.

Další místa mohou být nabídnuta žákům rodičů, kteří pečují o postižené dítě v rodině. Zbylá kapacita bude k dispozici žákům, kde jeden z rodičů pečuje o jejich mladšího sourozence a je na rodičovské dovolené. V tomto případě bude brán ohled na věk obou dětí (bude přijato nejmladší dítě, které má nejmladšího sourozence).

Tématický / rámcový/ plán školní družiny

PODZIM

Poznáváme se, jsme kamarádi

Pravidla bezpečné družiny /družina, škola, ulice, příroda, hřiště.../

Léto končí

Kulatý nesmysl

Barvy podzimu

Kniha je můj přítel

Plody podzimu

Dračí olympiáda

ZIMA

Zimní nálada

Zimní svátky, zvyky, obyčeje

Jsme různí

Úcta k dospělým

Zima v lese

Zimní radovánky

Čeká na nás pohádka

Karneval

JARO

Příroda se probouzí

Jarní úklid

Svátky jara

Pravidla hygieny

Bezpečnost v silničním provozu

Z pohádky do pohádky

Tvořím si svůj svět

LÉTO

Prevence úrazů

Dál, výš, rychleji

Pestré léto

Máme rádi zvířata